



WOT – Web of Trust

Pour plus de sécurité, adoptez les réflexes CASES !

WOT est un module complémentaire que l'on peut installer sur son navigateur Internet. WOT signifie *Web of Trust* que l'on peut traduire par *l'Internet (la toile) de confiance*. WOT est gratuit et est développé par WOT Services Ltd. De plus, il est en partenariat avec de nombreux sites connus et spécialisés dans la sécurité, tel que Panda Security.

L'objectif principal de WOT est de mettre à disposition des internautes, des notes et une classification des sites Internet qu'ils visitent ainsi que de les avertir lorsqu'il y a un risque :

- de fraudes en ligne (phishing),
- d'usurpation d'identité,
- de présence de logiciels espions,
- de courriers indésirables (spam),
- de virus,
- de sites de vente en ligne / e-commerce non fiables,

sur le site qu'ils veulent consulter.

Cet article a pour but d'expliquer le concept à la base de WOT, de détailler son fonctionnement et son installation sur votre ordinateur.

Concept de WOT

WOT est un module qui s'installe sur un navigateur. Il existe des versions en plusieurs langues et il est possible de l'installer sur Microsoft Internet Explorer ainsi que sur Mozilla Firefox.

Ce dossier illustre le fonctionnement du module en utilisant Mozilla Firefox mais son utilisation reste la même sur Microsoft Internet Explorer.

Une fois installé, le module vous permet de noter les sites visités suivant plusieurs critères : **Crédibilité**, **Confidentialité**, etc. De même, à tout moment il est possible de voir les notes données par d'autres internautes, ce qui permet de se faire une idée sur un site encore inconnu.

Crédibilité : Faites-vous confiance à ce site Web ? Peut-on l'utiliser sans risque ? Tient-il ses promesses ?

Une mauvaise évaluation indique un risque (usurpation d'identité, hameçonnage, fraude à la carte de crédit, loterie frauduleuse, virus, logiciel de publicité, logiciel espion).

Une évaluation médiocre indique la présence possible de publicités ou d'éléments susceptibles de bloquer le navigateur.

Fiabilité commerciale : Peut-on effectuer une transaction sans risque sur ce site ?

Une mauvaise évaluation indique un risque de fraude, de mauvaise qualité, etc.

Confidentialité : Le propriétaire du site est-il digne de confiance ? Peut-on sans risque fournir son adresse e-mail et télécharger des fichiers à partir de ce site ?

Une mauvaise évaluation indique un risque (courrier indésirable, logiciel de publicité ou logiciel espion).

Sécurité des mineurs : Le site contient-il des éléments qui ne conviennent pas à tous les publics (contenu à caractère sexuel, violent ou haineux) ou encourage-t-il des activités dangereuses ou illégales ?

WOT fonctionne sur un système collaboratif : ce sont les internautes qui notent un site Internet et ces notes sont utilisées par WOT pour classer un site comme potentiellement malveillant ou au contraire, de confiance. De fait, puisque toutes les évaluations sont faites par les utilisateurs, les résultats peuvent parfois être biaisés : un développeur d'un site notera son site comme très bon dans tous les domaines ! Ceci est toutefois nuancé par le fait que WOT impose un nombre minimal de votes distincts pour un site Internet donné avant de communiquer sa classification.

Installation de WOT sur Firefox

Il est très simple d'installer WOT. Il est possible de télécharger le module sur son site officiel

<http://www.mywot.com/fr>

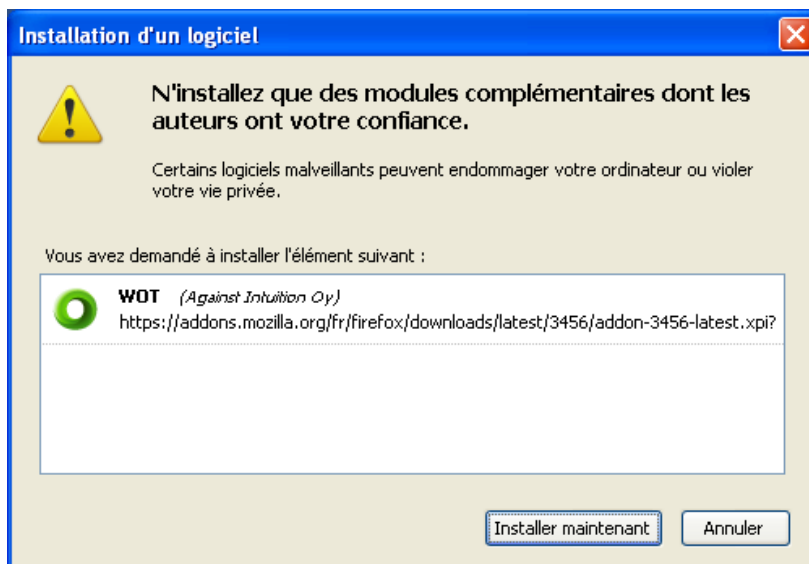


mais aussi de le récupérer directement dans la liste des modules pour Mozilla Firefox, en allant par exemple dans « Outils -> Modules complémentaires -> Catalogue ».

Une fenêtre apparaît en haut de l'écran : elle précise que Firefox a bloqué l'installation. Il est alors nécessaire de cliquer sur Autoriser pour continuer la procédure.

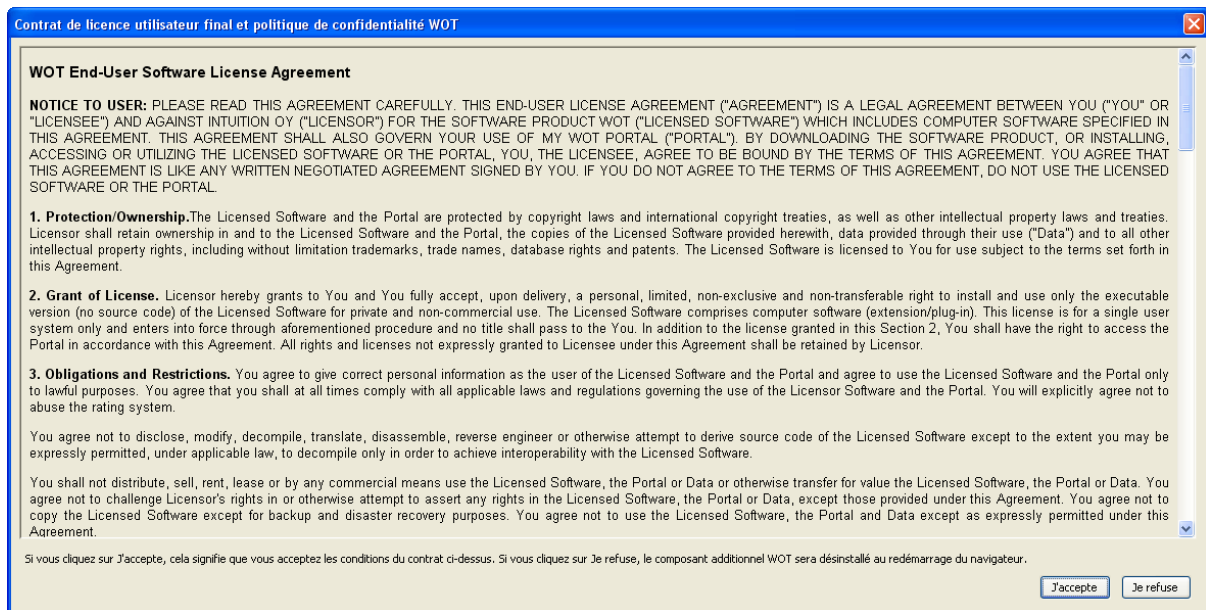


Puis accepter l'installation en cliquant sur « Installer maintenant » après le compte à rebours de 3 secondes.



Il suffit enfin de redémarrer le navigateur pour que WOT soit installé et fonctionnel.

Au premier démarrage, il est nécessaire d'accepter la licence de WOT.



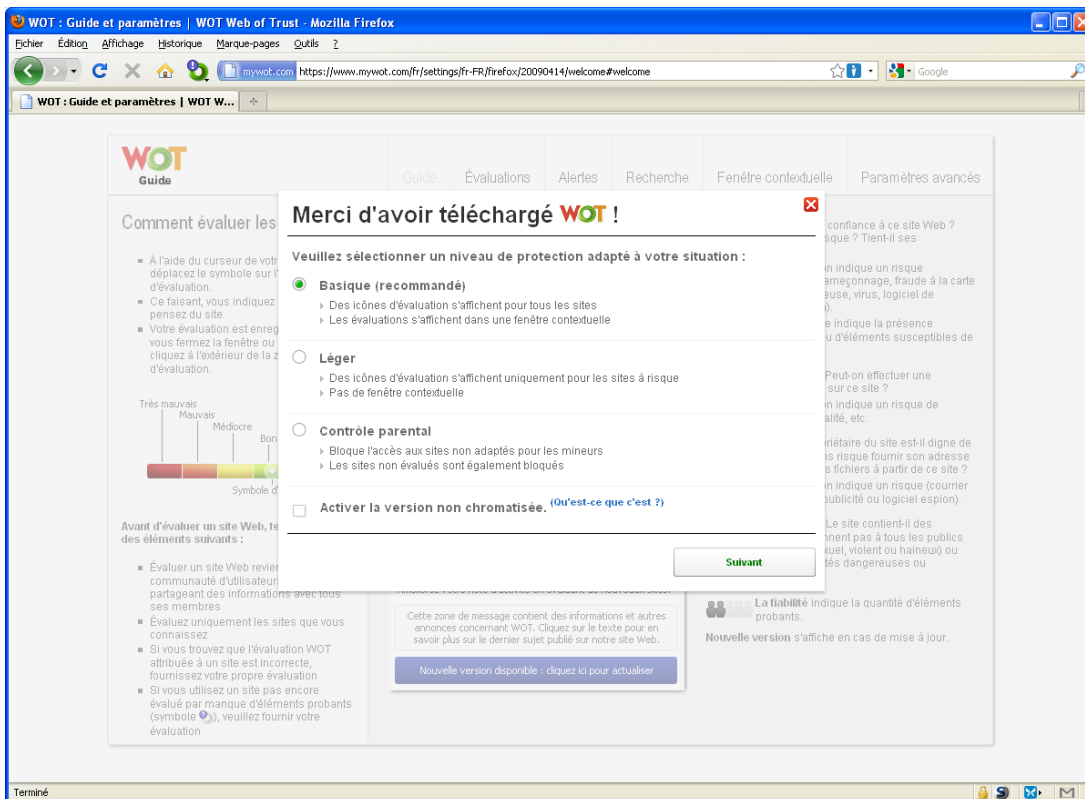
La licence de WOT est consultable ici <http://www.mywot.com/en/terms>. Elle explique les termes classiques liés à une licence logicielle, comme le fait de ne pas pouvoir recevoir le code source et de ne pas redistribuer le logiciel.

D'autres liens concernant la confidentialité du service :

- <http://www.mywot.com/fr/privacy>
- http://www.mywot.com/fr/privacy/privacy_policy

Ces textes vous expliquent comment sont traitées vos données ainsi que la manière dont WOT protège votre vie privée. Ainsi, les informations personnelles récoltées servent par exemple à vous identifier personnellement. De fait, vos évaluations pourront être considérées comme fiables (contrairement à des évaluations anonymes). De plus, même si WOT stocke vos évaluations, les informations sur les sites visités ne seront stockées que de manière provisoire.

WOT propose ensuite de choisir le niveau de protection :



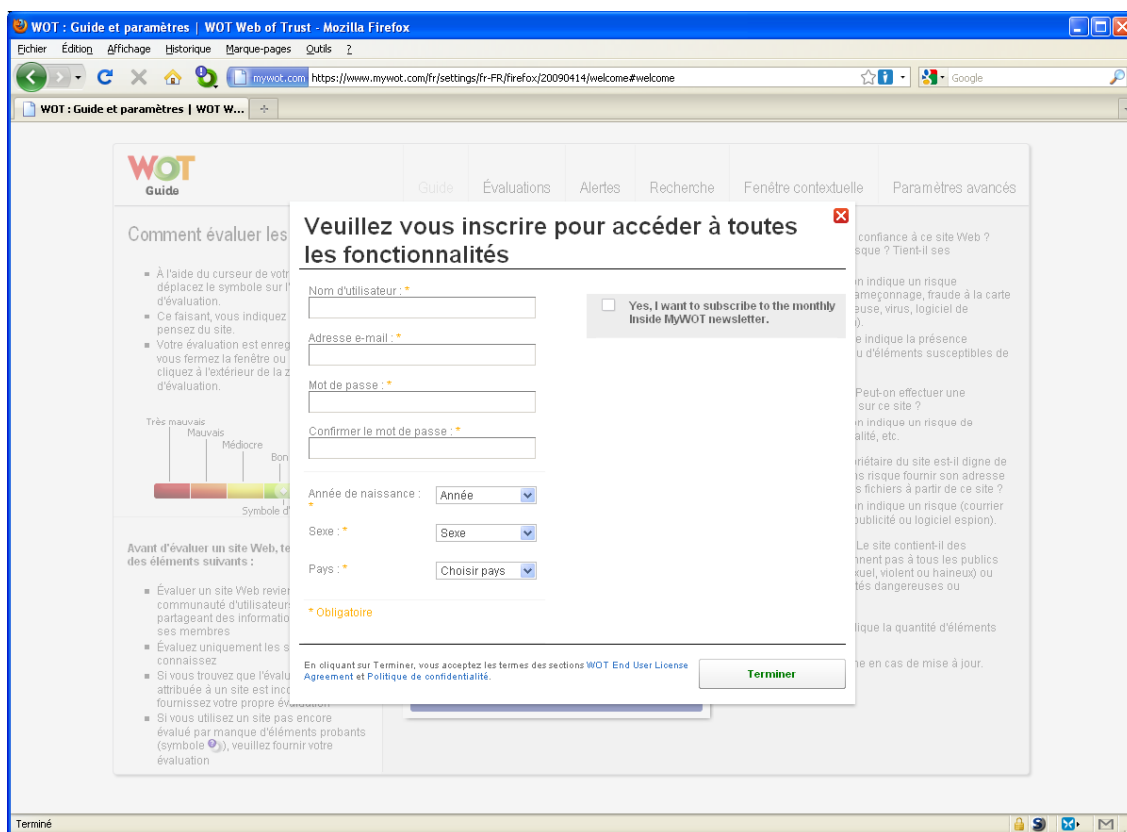
Pour une navigation « courante », CASES recommande de choisir l'option « Basique ». Si l'utilisateur souhaite protéger ses enfants qui naviguent aussi sur Internet, il peut être utile d'activer le mode « Contrôle Parental ».

Le niveau « Basique » permet d'avoir « des icônes de notation » sur tous les sites afin de savoir comment celui que l'on visite est évalué.

Le niveau « Léger » n'affiche « ces icônes de notation » que si le site est mal noté.

Le niveau « Contrôle parental » bloque les sites qui sont évalués dangereux ou non adaptés pour les enfants.

Pour ensuite pouvoir noter les sites, il est nécessaire de créer un compte utilisateur :



CASES recommande de suivre les bonnes pratiques en matière de mots de passe disponibles sur http://www.cases.public.lu/fr/publications/fiches/mots_de_passe/index.html

WOT permet très rapidement de voir la note obtenue par un site grâce à une simple icône que nous appellerons « icône de notation ». Celle-ci représente un petit rond qui peut arborer différentes couleurs :

- Vert foncé : la note est excellente
- Vert clair : la note est bonne
- Jaune : la note est douteuse
- Orange : la note est mauvaise
- Rouge : la note est très mauvaise



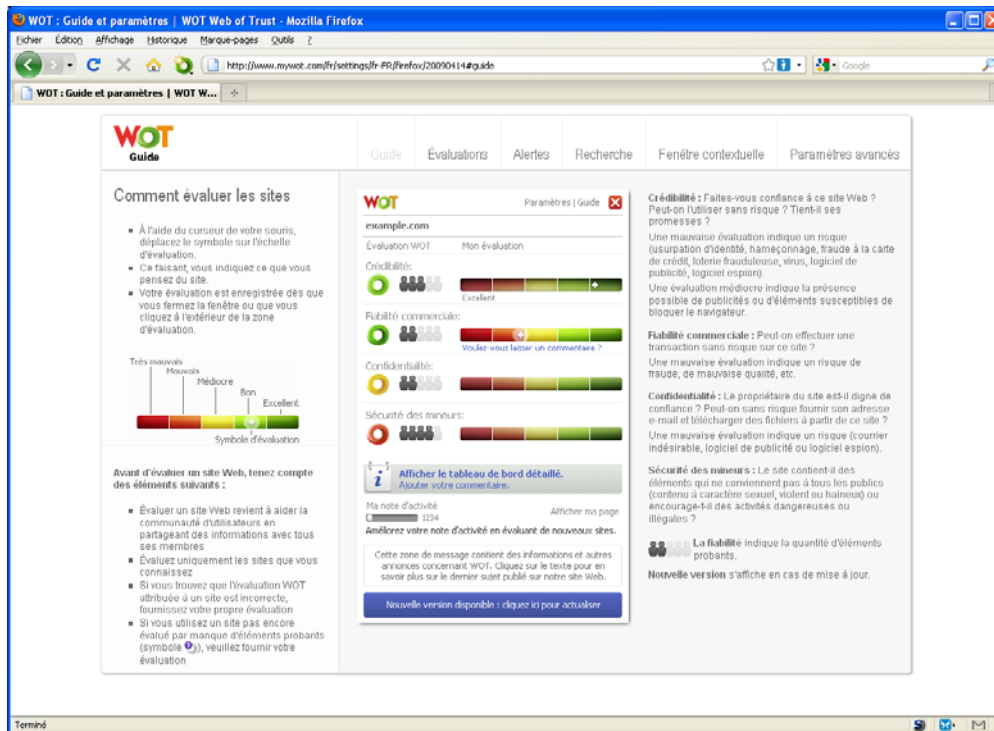
CASES rappelle que ces notes sont indicatives car basées sur des témoignages d'utilisateurs qui peuvent avoir intérêt à noter un site plus ou moins favorablement.

Vous pourrez trouver sous ce lien (<http://www.mywot.com/fr/support/main>) de plus amples informations.

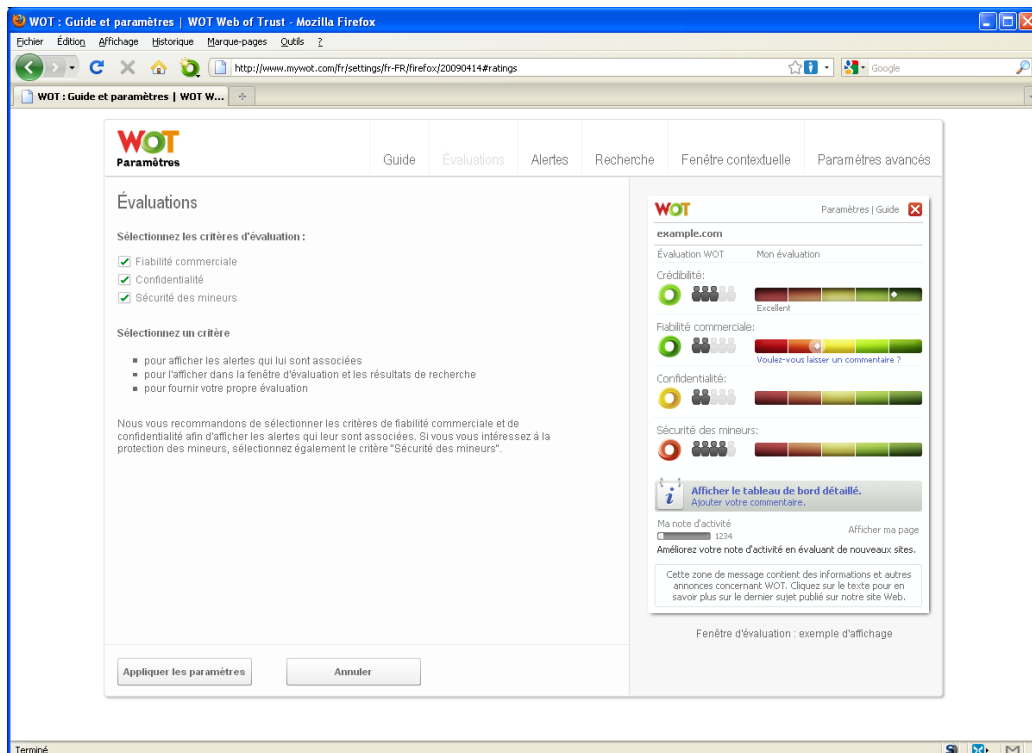
Les paramètres de WOT

Pour voir les paramètres de WOT, il suffit de se rendre dans **Outils > WOT > Paramètres**. On peut accéder à plusieurs onglets :

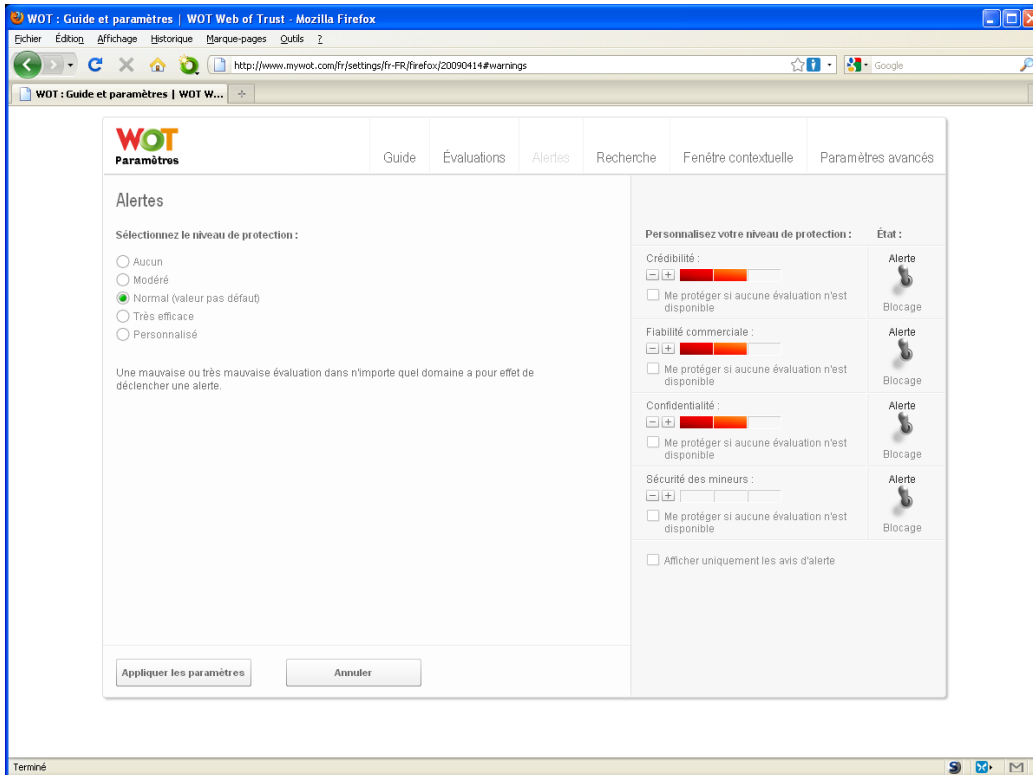
- Onglet « Guide » : cet onglet explique les différents critères utilisés dans WOT, à savoir la crédibilité, la fiabilité commerciale, la confidentialité et la sécurité des mineurs.



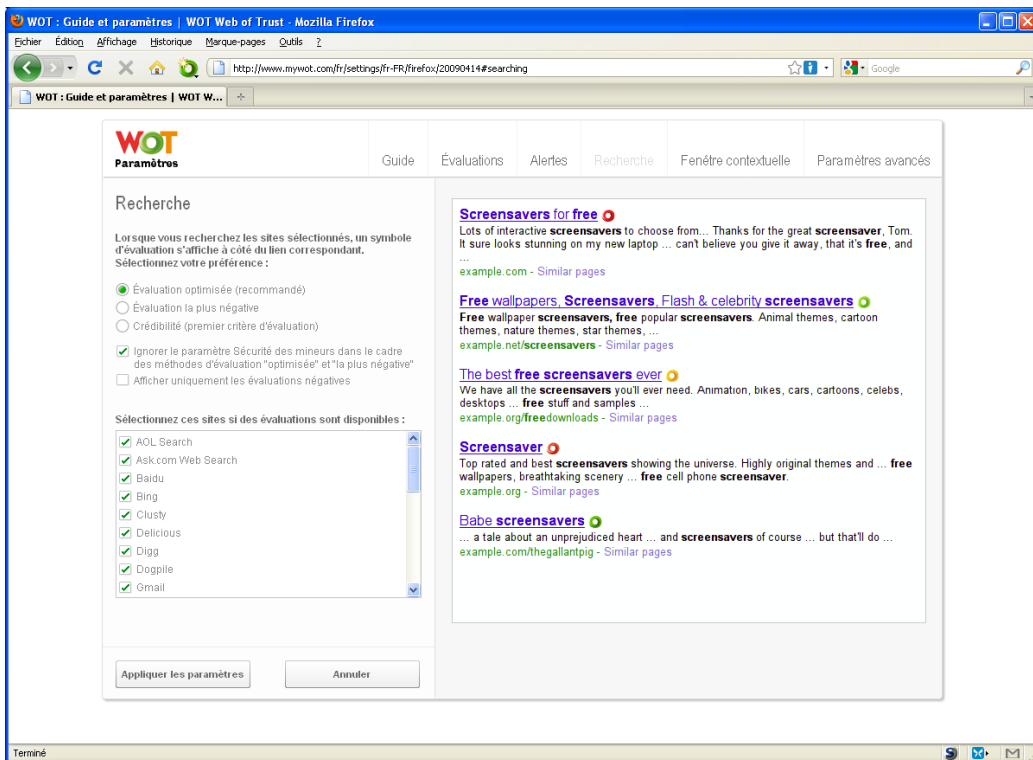
- Onglet « Evaluations » : cet onglet vous permet de sélectionner ou de désélectionner les critères d'évaluation.



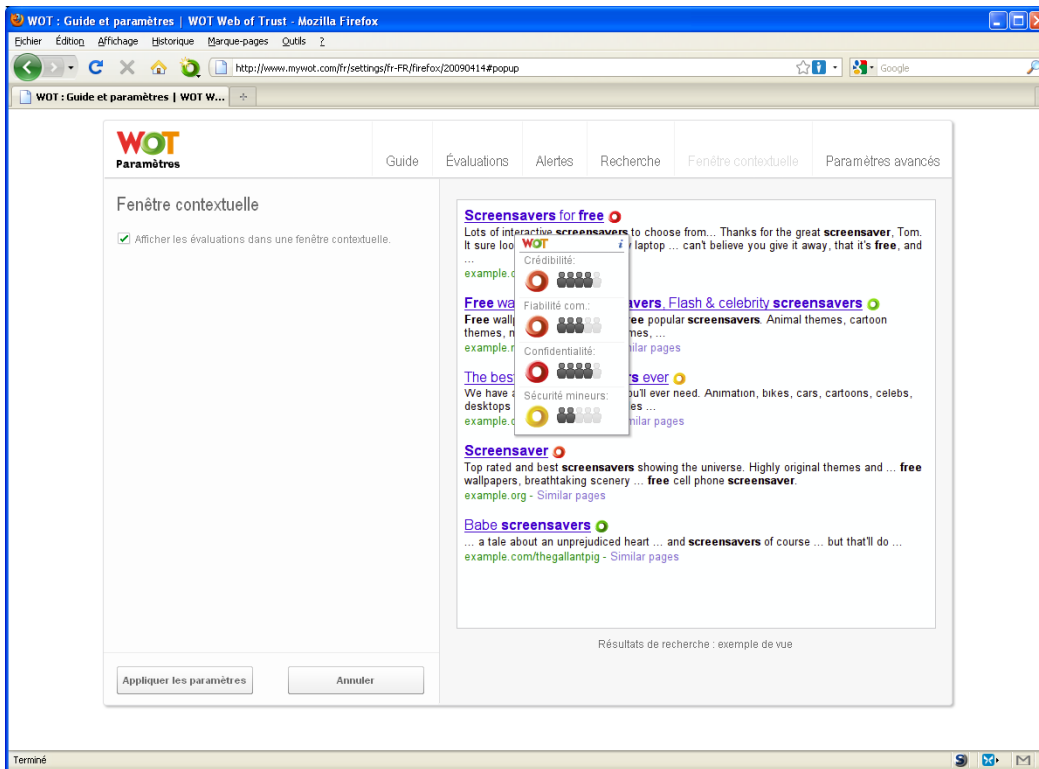
- Onglet « Alertes » : cet onglet permet de définir le niveau de protection souhaité par l'utilisateur.



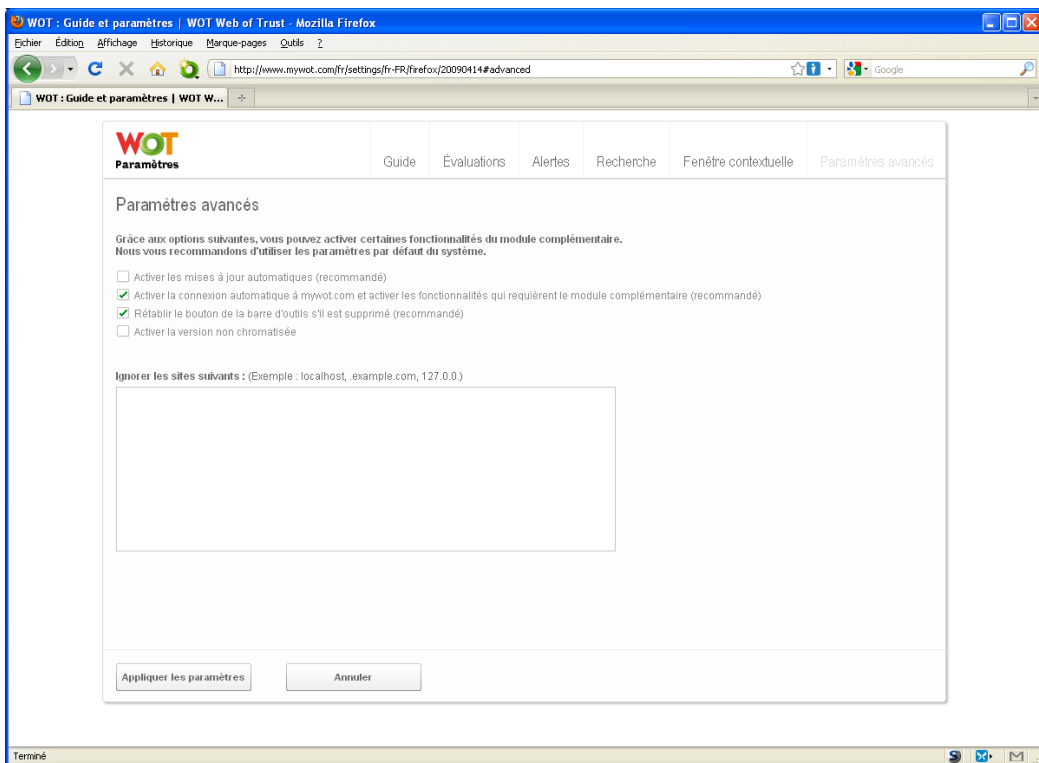
- Onglet « Recherche » : cet onglet permet de définir le comportement de WOT sur de nombreux moteurs de recherche. Il peut par exemple indiquer pour chaque résultat la fiabilité du site basée sur sa note dans WOT par l'icône de notation.



- Onglet « Fenêtre contextuelle » : cet onglet permet de choisir si l'utilisateur veut voir ou non une fenêtre contextuelle détaillant les notes pour chaque critère quand il clique sur l'icône de notation.



- Onglet « Paramètres avancés » : cet onglet permet de définir différentes options pour la configuration de WOT.



Quelques exemples en pratique

WOT ajoute une icône à côté de la barre d'URL. Celle-ci permet de se rendre compte en un clin d'œil de la notation d'un site (ici vert foncé démontrant l'excellente réputation du site www.cases.lu).



Quand l'icône est couplée avec une petite étoile, cela signifie que vous n'avez pas encore évalué le site. Il suffit alors de cliquer sur l'icône pour faire apparaître un « tableau de bord » dans lequel vous pourrez noter le site que vous visitez.



En cliquant sur « Afficher le tableau de bord détaillé » vous pourrez également voir les commentaires des autres utilisateurs, voire en ajouter. De plus, vous trouverez une évaluation par « catégorie ».

The screenshot shows the WOT security scorecard for google.fr. The main score is 33. The page includes a navigation menu, a search bar, and a detailed evaluation section. The evaluation section is divided into two parts: 'Evaluation de sites Web' and 'Commentaires par catégorie'.

Metric	Score
Crédibilité	57
Fiabilité commerciale	50
Confidentialité	55
Sécurité des mineurs	54
Bon site	46
Utile, instructif	146
Contenu distrayant	6
Expérience utilisateur satisfaisante	42
Contenu adapté aux enfants	5
Logiciels espions ou de publicité	89
Autre	13

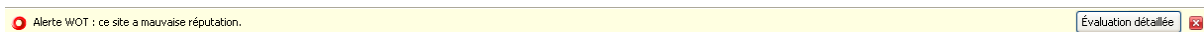
Additional information from the scorecard:

- Popularité: 57
- Classement: 33
- Propriétaire: whois
- Enplacement du serveur: US
- Statistiques: Compete, AboutUs
- Wiki: AboutUs
- Ballises: (empty)

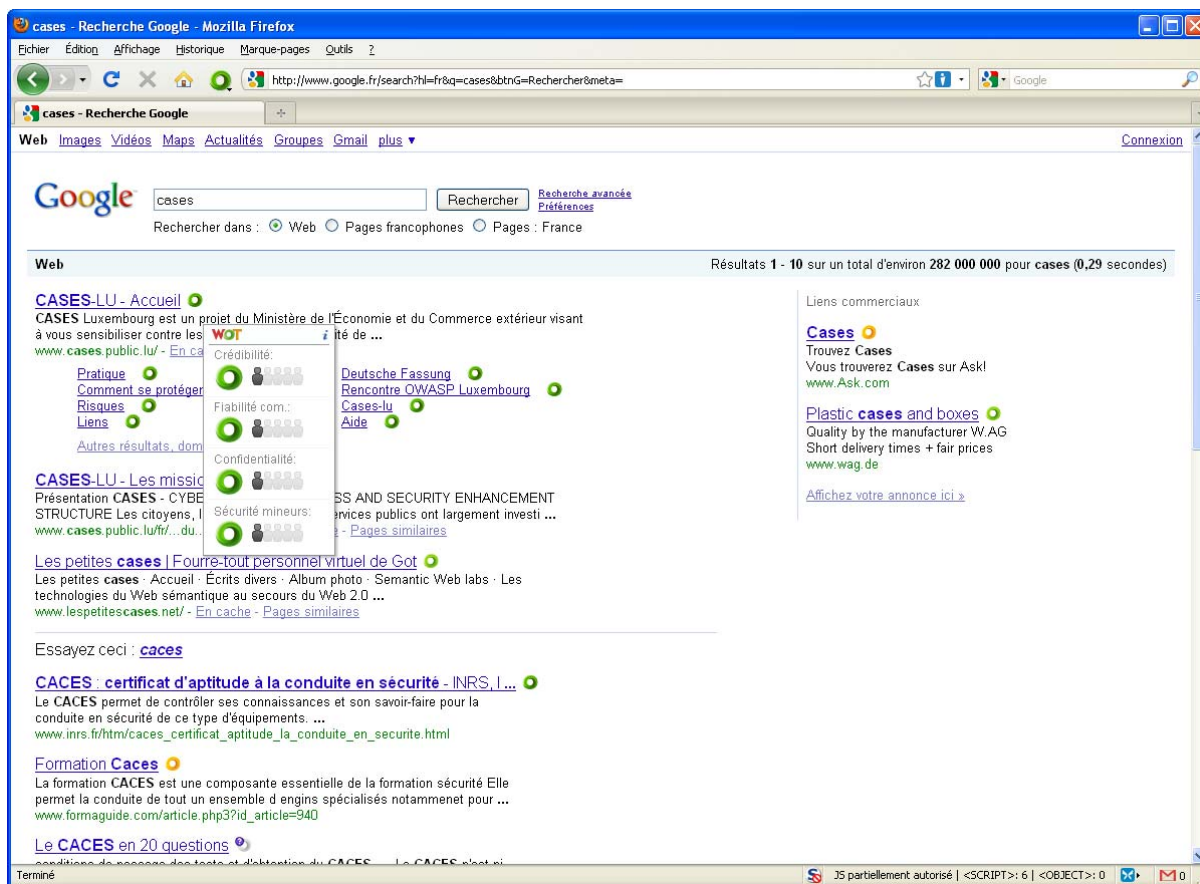
At the bottom, there is a table of comments:

Date	Source	Catégorie	Commentaire
31.08.2008	DeathWalker	Logiciels	Il enregistre toujours vos logs attention... Malgré tout c...

Suivant le niveau de protection sélectionné par vos soins, il se peut qu'un bandeau d'alerte WOT apparaisse : il signifie que le site est mal noté et que vous devriez vous méfier de son contenu.



Si vous effectuez une recherche avec Google par exemple, vous pouvez voir pour chaque résultat une icône de notation. En cliquant sur celle-ci, vous trouverez le détail de l'évaluation d'un site avant de vous y rendre.



Sources

Site officiel : <http://www.mywot.com/fr>

FAQ : <http://www.mywot.com/fr/support/faq> qui donne des informations complémentaires.

Retrouvez les dossiers, fiches thématiques alertes et actualités sur:

www.cases.lu